

Poradenský občasník

Bulletin projektu: Občanská poradna blíže klientům v MAS Šumavsko
Registrační číslo: CZ.03.2.65/0.0/0.0/16_047/0007873

Říjen 2021



Evropská unie
Evropský sociální fond
Operační program Zaměstnanost



NA ÚVOD

Občanská poradna Prachatice a její detašovaná pracoviště vám přinášejí třetí bulletin, který se věnuje nejčastěji řešeným problémům v poradně. V tomto čísle se tak dozvíte něco o rozvodech, jaký je rozdíl mezi platební a kreditní kartou, jak na praktiky podomních prodejců apod.

Bulletin vychází v rámci projektu Občanská poradna blíže klientům v MAS Šumavsko, který je podpořen z prostředků Evropské unie. V jeho rámci jsou realizována pracoviště poradny – Volary, Lenora, Strunkovice nad Blanicí a Husinec.

Vydání časopisu je bezplatné a je určeno všem potenciálním i stávajícím klientům občanské poradny. Slouží jako prostředek prvotních informací k tématu tak, abyste se mohli v problematice snáze zorientovat a případně poradnu navštívit a prodiskutovat svůj problém s odborníkem.

Kontakty na jednotlivá pracoviště naleznete na konci tohoto vydání. Přejeme přínosné čtení následujících stránek třetího bulletinu z poradny.

SLUŽBY PORADNY

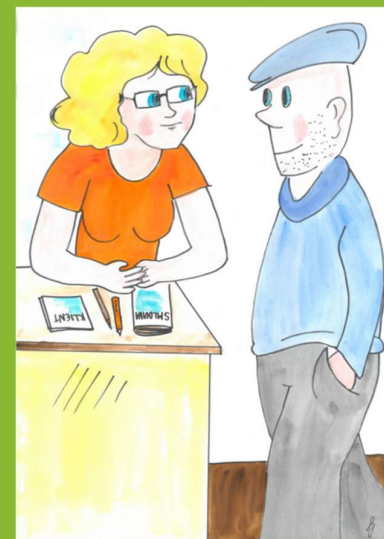
V občanské poradně řeší poradci nejrůznější problémy, se kterými za nimi klienti přicházejí. Stále častěji se jedná o problémy kumulované, kdy je potřeba nastavit přesně krok za krokem jednotlivá řešení, aby se klient co nejdříve zbavil své „problémové zátěže“. Někdy je to otázka více sezení, při kterých si klient s pracovníkem hledá to správné řešení své situace.

Poradna pracuje na základě čtyř základních principů: 1) Služby jsou bezplatné – za služby poradce nebudete nic platit. 2) Poradce i organizace jsou vázány mlčenlivostí, není-li to v rozporu s platnými právními předpisy. V poradně můžete vystupovat zcela anonymně. 3) Služby jsou poskytovány nezávisle na státních či jiných organizacích. 4) Služby jsou poskytovány všem lidem bez rozdílu rasy, pohlaví, zdravotního postižení, sexuální orientace, politické příslušnosti, světonázorové orientace, sociálního statusu apod.

Máte-li problém, se kterým si nevíte rady, využijte služeb občanské poradny, kde vám mohou pomoci najít správné řešení.

Poslání poradny je...

Občanská poradna je nezávislým místem bezplatné, důvěrné a nestranné pomoci: poskytuje rady, informace a pomoc lidem, kteří jsou v nepříznivé sociální situaci nebo jim taková situace hrozí, neznají svá práva a povinnosti, dostupné služby nebo nejsou schopni vyjádřit své potřeby a hájit své oprávněné zájmy.



ROZVOD

Jaké jsou druhy rozvodů?

Častým problémem, se kterým se na občanskou poradnu klienti obracují, je podání žádosti o rozvod manželství. Také tuto problematiku zde s klienty řešíme, pomáháme sepsat návrhy apod. Žádost o rozvod v naší poradně podávají manželé napříč generacemi, nejkratší manželství trvalo půl roku, nejdelší téměř padesát let. Hlavní příčinou rozvodu (z pohledu praxe pracovníků poradny) jsou dluhy, které má jeden z manželů či oba.

Existují dvě varianty rozvodu, tak zvaný **sporný** a **nesporný** neboli dohodou. Pokud je to jen trochu možné, snažíme se manžele vést k rozvodu dohodou, který je pro obě strany příjemnější, bez zdlouhavých průtahů a má menší dopad i na děti.

Prvním krokem, v případě rozvodu manželství, kde jsou děti, je úprava poměrů k dětem, tedy svěřením dětí do péče jednoho z rodičů (případně schválením střídavé péče) na dobu po rozvodu, případně stanovením výživného. Druhým krokem je pak vlastní podání žádosti o rozvod, kdy v případě rozvodu dohodou je potřeba doložit ještě čestné prohlášení druhého z manželů, že s rozvodem souhlasí, a to s úředně ověřeným podpisem. Posledním dokladem je dohoda o vzájemném vypořádání majetku manželů. V případě rozvodu sporném se dokládá pouze žádost o rozvod a ostatní náležitosti se řeší v průběhu soudního jednání.

Rozvod manželství dohodou je možný tehdy, je-li vzájemná dohoda mezi oběma manželi, je splněna podmínka, že spolu tito alespoň po dobu šesti měsíců společně nežijí jako manželé. V tomto případě je obvykle stanoveno pouze jedno stání s vynesením rozsudku. U klasického, sporného rozvodu, je pak nařízeno běžné stání, s dokazováním tvrzených skutečností.

Důležité je říci, že pokud se manželé chtějí rozvádět pouze z důvodu, že jeden z nich má dluhy, případně jde o dluhy obou manželů, není rozvod řešením. Platí zde totiž, že dluhy vzniklé v průběhu manželství, jsou dluhy společnými, byť si je vzal pouze jeden z nich, a to bez vědomí druhého z partnerů. V tomto případě doporučujeme situaci zkonzultovat v poradně a hledat optimální řešení celé situace.

Návrh na rozvod manželů se podává k místně příslušnému soudu, potřeba je zaplatit soudní poplatek, a to buď vylepením kolků nebo na výzvu soudu.



Svěření dítěte do péče, výživné...

Nejčastějším způsobem úpravy poměrů k dětem je jejich svěřením do péče jednoho z rodičů. Druhý rodič v takovém případě hradí výživné. Dále mohou být děti svěřeny do střídavé péče, kdy se o děti starají střídavě oba rodiče (např. po týdně), výživné se pak stanovuje oběma rodičům. Se střídavou péčí musejí oba rodiče vyslovit souhlas. Též se v tomto případě předpokládá, že rodiče jsou schopni spolu alespoň minimálně komunikovat. Konečně mohou být děti svěřeny i do společné péče obou rodičů; to však pouze za předpokladu, že rodiče i po rozpadu vztahu nadále bydlí společně.

Nezletilým dětem je ze strany soudu stanoven kolizní opatrovník. Obvykle to bývá místní městský úřad, kdy samotné opatrovnictví pak vykonávají pracovníci orgánu sociálněprávní ochrany dětí (OSPOD), kteří se snaží zjistit majetkové poměry rodičů a osobní předpoklady pro péči o nezletilé dítě.

Soud z úřední povinnosti v průběhu řízení zkoumá, jaké jsou osobní předpoklady rodičů pečovat o nezletilé dítě, a ověřuje majetkové poměry rodičů. O svěřením dětí do péče rozhoduje vždy soud, který tak učiní buď na základě dohody rodičů či na základě zjištění získaných v průběhu řízení před soudem. U starších dětí může soud přihlížet i k jejich názorům a přáním.

NENÍ KARTA JAKO KARTA

V dnešní době má asi většina z nás v peněžence kartu, se kterou provádí všemožné platební transakce. Málo kdy si uvědomuje, že existuje karta platební a karta kreditní. Mnoho z jejich uživatelů tento rozdíl nevnímají a poznají jej ve chvíli, kdy se dostanou do problému.

Také v občanské poradně jsme častokrát s klienty řešili, jak je možné, že po nich banka chce velké úroky za to, že platili v obchodech kartou, když tato služba má být zdarma nebo zpoplatněna dle ceníků bank samotných.

Není karta jako karta. Karta platební je ta, kterou máme vydanou k běžnému účtu. S touto kartou řešíme běžné platební operace, jako platby v obchodech, platby za služby, výběry z bankomatů a podobně. U tohoto typu karty hospodaříme se svými prostředky, které máme na bankovním kontě, k němuž bývá karta zpravidla vydána. Pokud nám prostředky dojdou,



nemáme-li aktivován tak zvaný kontokorent, tedy možnost jít do mínusu s tím, že v určitém období tento mínusový rozdíl musíme doplatit, karta je nefunkční.

Oproti tomu karta kreditní hospodaří s finančními prostředky banky. To znamená, že každou platbou touto kartou, využíváme jakýsi úvěr banky či úvěrové společnosti. Pokud vždy řádně částku na kartu vrátíme, nebývá problém.

Ten nastává ve chvíli, kdy překročíme toto období a peníze na kartu zpět nedodáme. Pak jsou k částce připočítány nemalé úroky, často i další poplatky za správu úvěru a podobně. U kreditní karty navíc není zapotřebí vlastnit běžný účet, karta na něj totiž není vázána. Kreditní karta je tedy dobrý sluha, ale často u našich klientů končí jako zlý pán.

Kreditní kartu nabízejí nejrůznější úvěrové společnosti, telefoničtí operátoři, nebankovní domy. Doporučujeme být velmi obezřetní, a pokud to není nezbytně nutné, kartu ani neaktivovat, to znamená, vůbec ji nepoužít. Úroky na ní jsou často velmi vysoké, někdy dosahují řádu desítek procent. K tomu pak další spojené náklady a rázem se můžete dostat do situace, kdy se stanete dlužníky.

Přesvědčte se o tom, jakou kartu máte v peněžence právě vy, ať se zbytečně nedostanete do finančních problémů, plynoucích z neznalosti nebo třeba jen z toho, že jste si špatně přečetli podmínky, ke kartě vydané.

Podvodné praktiky...

Pokud vlastníte e-mailovou schránku, pravděpodobně se vám již někdy stalo, že vám přišel e-mail, který vás informuje, že máte u nějaké společnosti dluh, případně že máte zaplatit fakturu za jakousi webovou prezentaci apod.

Mnozí z vás se jistě někdy setkali s tím, že v poštovní schránce našli pojistnou smlouvu se složenkou, případně předvyplněnou složenku. Řada lidí nad jejím obsahem ani nepřemýšlí a prostě jdou složenku zaplatit. Teprve po zaplacení zjistí, že se stali obětí obchodníkovy triku.

Na uvedených materiálech často najdete informaci o tom, že zaplacením dané částky jste uzavřeli smlouvu na tu či onu službu a malér může být na světě. Tedy vše spočívá v tom, že obchodník vás jen informuje o nějakém produktu, službě. Je na vás, zda přiloženou fakturu či složenku zaplatíte. Pokud ne, vůbec nic se neděje, protože jde pouze o nabídku. Ve chvíli, kdy však danou částku zaplatíte, souhlasíte se smluvními podmínkami a stali jste se zákazníkem obchodníka, který vám takový doklad zaslal.

Buďte obezřetní, a to v každé době. Pozorně čtěte každý řádek takového dopisu, zejména malé písmo v sobě ukrývá nejdůležitější sdělení. Vyvarujete se zbytečného problému, který může vyvstat. Platí pro vás sice právo na odstoupení od smlouvy, ale proč si zbytečně přidělávat starosti?

CO DĚLAT KDYŽ NEDOSTANU MZDU?

V případě, že vám zaměstnavatel nevyplatil v řádném termínu mzdu, máte možnost se bránit. Důležité je však upozornit, že zaměstnavatel má povinnost výplatu vyplatit v období splatnosti. Tím je období kalendářního měsíce následujícího po měsíci, kdy byla práce vykonána. To znamená, že výplata za srpen, která má být vyplacena do 15. září, je splatná 15. října. Pokud ani v tomto termínu výplata není, pak můžete na zaměstnavatele podat žalobu, případně platební rozkaz nebo v krajním případě podat insolvenční návrh na zaměstnavatele.

Při podání žaloby k soudu je třeba sepsat všechny skutečnosti a doložit důkazním materiálem – pracovní smlouva, výkaz odpracovaných hodin, výplatní páska apod. Soud pak nejčastěji prostřednictvím platebního rozkazu nařídí zaměstnavateli zaplatit dlužnou mzdu. K vyplacení musí dojít ve stanoveném termínu, obvykle do 15 dnů. Pokud tak zaměstnavatel neučiní, může se zaměstnanec obrátit na exekutora a částku vymáhat.

Zaměstnanec má dále možnost podat insolvenční návrh na zaměstnavatele. Ten může být podán, pokud jsou splněny podmínky úpadku, tedy dlužník má více věřitelů (tzn., zaměstnavatel dluží více věřitelům), závazky jsou 30 dní po lhůtě splatnosti, zaměstnavatel není tyto závazky schopen plnit. Pokud se například nevyplacení mzdy týká více zaměstnanců firmy a ti jsou ochotni se k návrhu připojit, pak budou naplněny podmínky pro podání takového návrhu. Zaměstnanec může uplatnit mzdové nároky za tři měsíce před zahájením insolvenčního řízení a tři měsíce po jeho zahájení, pokud v tomto období chodili do práce a zaměstnavatel jim za toto období dluží mzdu.

Další možností je okamžité zrušení pracovního poměru, a to v případě, že zaměstnavatel nepošle výplatu déle, jak jeden a půl měsíce po odpracování kalendářního měsíce. Pracovní poměr bude skončen doručením písemného oznámení zaměstnavateli o zrušení pracovního poměru. V tomto případě bez výpovědní lhůty. Současně má zaměstnanec nárok na náhradu mzdy.

Kam se obrátit...

- ✓ v oblasti finančních služeb - na finančního arbitra,
- ✓ v oblasti elektronických komunikací a poštovních služeb - na Český telekomunikační úřad,
- ✓ v oblasti elektro-energetiky, plynárenství a teplárenství - na Energetický regulační úřad,
- ✓ v oblasti neuznání reklamací, odstoupení od smlouvy - Česká obchodní inspekce
- ✓ Občanská poradna – www.krebul.cz

Vydala KreBul, o.p.s. v roce 2021 v rámci projektu: Občanská poradna blíže klientům v MAS Šumavsko, podpořeném z prostředků Evropské unie.

Odpovědní autoři:
Mgr. Zdeněk Krejsa, DiS.
Mgr. Jiří Gabriel Kučera, DiS.

Vyšlo v říjnu 2021,
náklad 250 ks.



Městský úřad Volary

Náměstí 25, 384 51 Volary
Každé pondělí
sudý týden 12:00 - 16:00 hodin
lichý týden 7:30 - 11:30 hodin



Obecní úřad Lenora

Lenora 36, 384 42 Lenora
Každé pondělí
lichý týden 12:00 - 16:00 hodin
sudý týden 7:30 - 11:30 hodin



Městský úřad Husinec

Prokopovo nám. 1, 384 21
Každou středu
sudý týden 12:00 - 16:00 hodin
lichý týden 7:30 - 11:30 hodin



Úřad městyse Strunkovice nad Blanicí

Každou středu
lichý týden 12:00 - 16:00 hodin
sudý týden 7:30 - 11:30 hodin